

Machete proprii

WinMENTOR ENTERPRISE oferă posibilitatea utilizatorilor de a-și defini propriile machete, care se integrează în meniurile aplicației și care funcționează identic cu machetele native WME.

Alături de alte facilități, precum definire liste proprii, alerte, proceduri de actualizare date, această opțiune aduce un plus de flexibilitate, permițând redefinirea interfeței utilizator, astfel încât aceasta să fie adaptată proceselor și activităților desfășurate.

I. CONFIGURĂRI

Opțiunea este disponibilă în modulul *Alte module > AdminJOBS > Makete proprii*.

Se pot defini atât machete de tip document, care au anumite caracteristici cât și machete de tip nomenclator.

II. FUNCȚIONARE

În meniul de makete proprii, se adaugă o înregistrare nouă, specificând:

- *Tipul machetei:* nomenclator sau document.
- *Denumire opțiune:* numele cu care va apărea
- *Pagina de afișare*
- *Opțiune menu*
- *Submenu:* câmpul nu e obligatoriu de completat; dacă se va completa, se vor putea grupa mai multe opțiuni sub aceeași denumire de submenu.
- *Nr. ordine:* câmpul nu e obligatoriu de completat; în funcție de acest număr, macheta va fi încadrată între celelalte machete din acel menu, submenu.

Pentru machetele de tip document se va preciza tipul de numerotare, manual sau automat, cu carnet. De asemenea se va completa un prefix pentru tipul de document (exemplu F pentru facturi) precum și o denumire care va reprezenta titlul machetei.

ID Lista va apărea automat și reprezintă id-ul listei machetei.

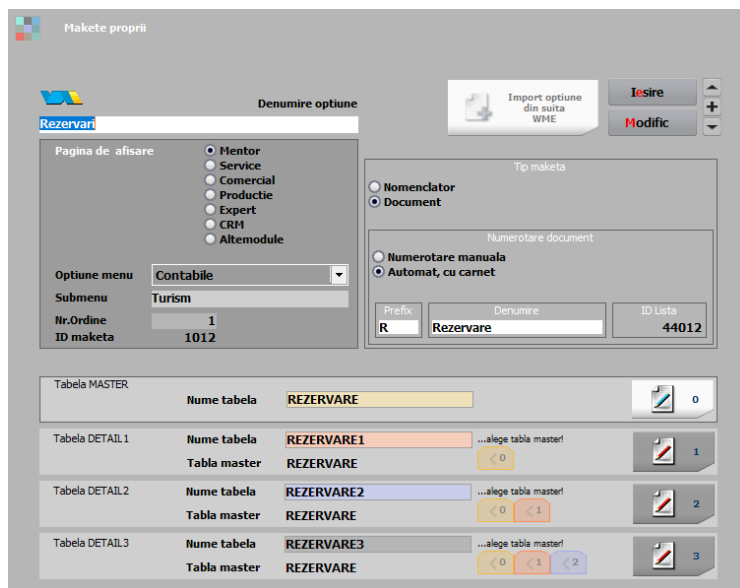


Fig. 1 - Definire machetă de tip document

Pentru machetele de tip nomenclator nu sunt necesare informațiile referitoare la numerotare sau id listă.

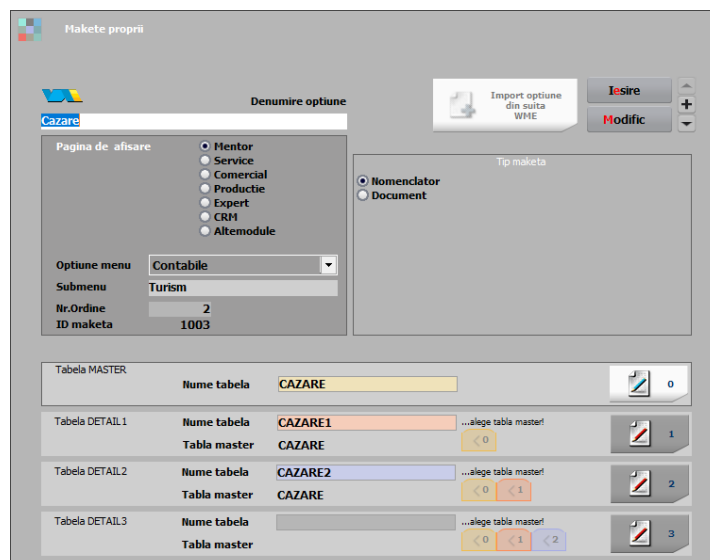


Fig. 2 - Definire machetă de tip nomenclator

Definire structuri

Denumirile tabelelor și legăturile dintre acestea se vor descrie în secțiunile **Tabela MASTER** și **Tabela DETAIL**. Pot fi doar 3 tabele detaliu, care se vor lega de tabela master sau de una din celelalte tabele detaliu (ex. **Tabela Detail1** se poate lega de tabela **Master**, tabela **Detail2** se poate lega de tabela **Master** sau de tabela **Detail1**).



Structurile vor fi definite, după apăsarea butonului:



Fig. 3 - Buton definire structură tabelă

ATENȚIE!

Dacă nu se definesc structurile tabelor, opțiunile nu pot fi accesate din menu, chiar dacă acestea vor fi vizibile.

La machetele de tip document, la salvarea structurii tabeli MASTER, vor apărea automat câteva coloane obligatorii: USERID, DATACREARE, OPERAT, BLOCAT, ANULAT, SERIADOC, NRDOC, DATADOC, AN, LUNA, SUBUNITATEA, CARNETDOC, DENUMIRE.

Nu trebuie creat de utilizator câmpul de identificare a înregistrărilor (cheia primară – ex codcomanda, codcomanda1 etc) deoarece acesta se va crea automat.

Tabele cu structuri configurabile

Nume modul : Structura proprie

Salvează
Renunță

#	Nume Camp	Nume pe machete/liste	Tip	Max.Caractere	Zecimale	Latime(pixeli)	Culoare	Obligatori
1	USERID	USERID	N	20				✓
2	DATACREARE	DATACREARE	D	20				✓
3	OPERAT	OPERAT	N	1				✓
4	BLOCAT	BLOCAT	N	1				✓
5	ANULAT	ANULAT	N	1				✓
6	SERIADOC	SERIADOC	A	20				✓
7	NRDOC	NRDOC	N	20				✓
8	DATADOC	DATADOC	D	20				✓
9	AN	AN	N	5				✓
10	LUNA	LUNA	N	2				✓
11	SUBUNITATEA	SUBUNITATEA	N	20				✓
12	CARNETDOC	CARNETDOC	N	20				✓
13	DENUMIRE	DENUMIRE	A	50				✓
14	CodTara	Destinatie	N					
15	CodLocalit	Localitate	N					
16	CodPart	Organizator	N					
17	Checkin	Checkin	D					
18	Checkout	Checkout	D					
19	nrNopti	nrNopti	N					
20	Adulti	Adulti	N					
21	Copii	Copii	N					
22	TotalPersoane	TotalPersoane	N					
23	TipCazare	TipCazare	N					
24	TipCamera	TipCamera	N					

pentru campuri calculate:
 - dacă se folosesc mai multe campuri in expresie, atunci toate trebuie sa fie din tabela curenta; Exemplu: Detalu1.VALOARE = [Detalu1.Preț]*[Detalu1.Copii]/2+[Detalu1.Adults]
 - dacă e un singur camp, atunci el poate fi dintr-un detalu al tabelui curent, cu singurul scop de a aduna valorile de pe linia detalului; Exemplu: Master.VALOARE = [Detalu1.Valoare]

Fig.4 - Structura tabelă MASTER

Tabele cu structuri configurabile

Nume modul : Detaliu la REZERVARE

Isire
Modific

#	Nume Camp	Valori predefinite	Legatura cu tabela	Coloane afisate din tabela	Calculata	Expresie
1	CodObiect		Articole	DENOBIECT	Nu	
2	Cantitate		fara legatura		Nu	
3	Pret		fara legatura		Nu	
4	Valoare		fara legatura		Da	[rezervare1.pret]*[rezervare1.cantitate]

pentru campuri calculate:
- daca se folosesc mai multe campuri in expresie, atunci toate trebuie sa fie din tabela curenta; Exemplu: Detaliu1.VALOARE = [Detaliu1.Pret]/2+[Detaliu1.Adulti]
- daca e un singur camp, atunci el poate fi dintr-un detaliu al tabelei curente, cu singurul scop de a aduna valorile de pe linie detaliului; Exemplu: Master.VALOARE = [Detaliu1.Valoare]

Fig. 5 - Structura tabela Detaliu

Pentru coloanele calculate, se va alege pe coloana “Calculata” = DA, iar pe coloana “Expresie” se va completa expresia dorită. Fiecare câmp din formulă trebuie prefixat cu denumirea tabelii din care face parte: exemplu: [rezervare.adulti] + [rezervare.copii], unde “rezervare” e numele tabelii iar câmpurile sunt “adulti” și “copii”. Dacă se folosesc mai multe câmpuri în expresie, atunci ele trebuie să fie din tabela curentă. Dacă se folosește un singur câmp, atunci acesta poate fi și dintr-o tabelă detaliu. Exemplu: [rezervare1.valoare], unde rezervare1 e o tabelă detaliu, iar “valoare” e un câmp din tabela rezervare1, care are la rândul său o formulă din câmpuri care aparțin tabelii rezervare1.

Tabele cu structuri configurabile

Nume modul : Structura proprie

Salvez
Renunt

#	Nume Camp	Valori predefinite	Legatura cu tabela	Coloane afisate din tabela	Calculata	Expresie
15	CodLocalit		Localitati	DEN_LOCALIT	Nu	
16	CodPart		Parteneri	DEN_PART	Nu	
17	Checkout		fara legatura		Nu	
18	Checkout		fara legatura		Nu	
19	NrInopti		fara legatura		Da	[rezervare.checkout]-[rezervare.checkin]
20	Adulti		fara legatura		Nu	
21	Copii		fara legatura		Nu	
22	TotalPersoane		fara legatura		Da	[rezervare.adulti]+[rezervare.copii]
23	TipCazare	✓	fara legatura		Nu	
24	TipCamera	✓	fara legatura		Nu	
25	CodCazare		Cazare	DENUMIRE	Nu	
26	TipMasa	✓	fara legatura		Nu	
27	CodTransport		Transport	DENUMIRE	Nu	
28	Transfer	✓	fara legatura		Nu	
29	ObsTransport		fara legatura		Nu	
30	InformatiiSuplim		fara legatura		Nu	
31	CodPers		Personal	NUME;PRENUME;AGENDA	Nu	
32	Total		fara legatura		Da	[rezervare1.valoare]
33	Avans		fara legatura		Nu	
34	Rest		fara legatura		Da	[rezervare.total]-[rezervare.avans]
35	Scadenta		fara legatura		Nu	
36	TipPlata	✓	fara legatura		Nu	
37	Curs		fara legatura		Nu	
38	CodPers1		Personal	NUME;PRENUME	Nu	
39	Moneda		fara legatura		Nu	

pentru campuri calculate:
- daca se folosesc mai multe campuri in expresie, atunci toate trebuie sa fie din tabela curenta; Exemplu: Detaliu1.VALOARE = [Detaliu1.Pret]/2+[Detaliu1.Adulti]
- daca e un singur camp, atunci el poate fi dintr-un detaliu al tabelei curente, cu singurul scop de a aduna valorile de pe linie detaliului; Exemplu: Master.VALOARE = [Detaliu1.Valoare]

Fig. 6 - Coloane calculate

Se pot crea machete proprii de tip nomenclator care vor fi ulterior folosite pe alte machete. Pe coloana “Legatura cu tabela” vor apărea și nomenclatoarele nou create.

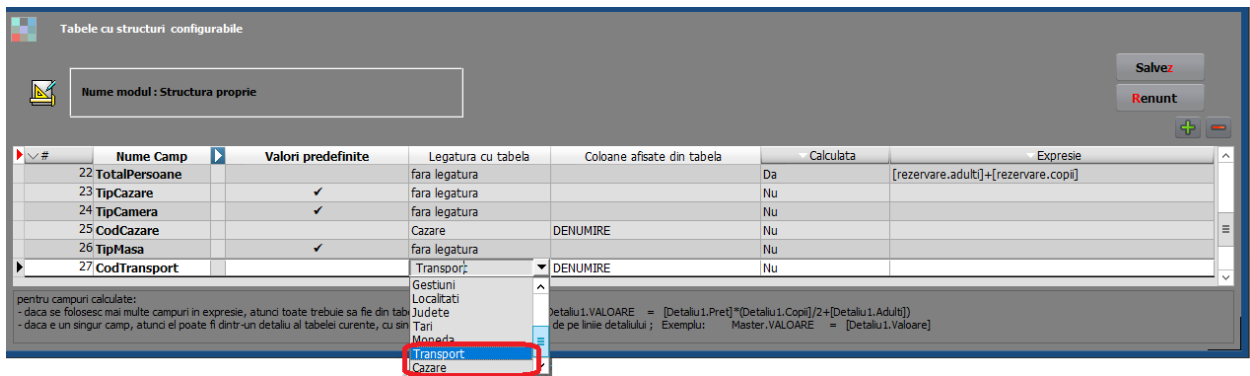


Fig. 7 - Nomenclatoare proprii

După definirea tabelor și a structurilor acestora, se va actualiza meniul prin apăsarea butonului “Actualizeaza menu” din view-ul mare:

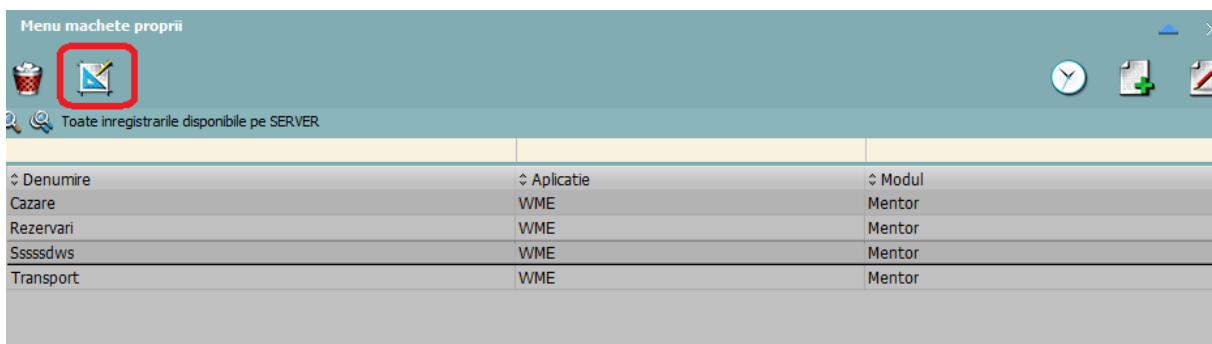
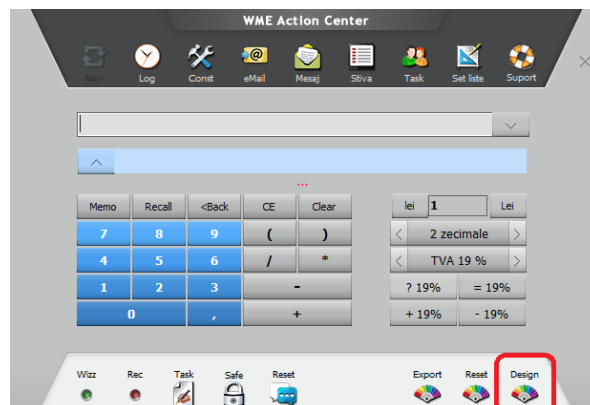


Fig. 8 - Buton actualizeaza menu

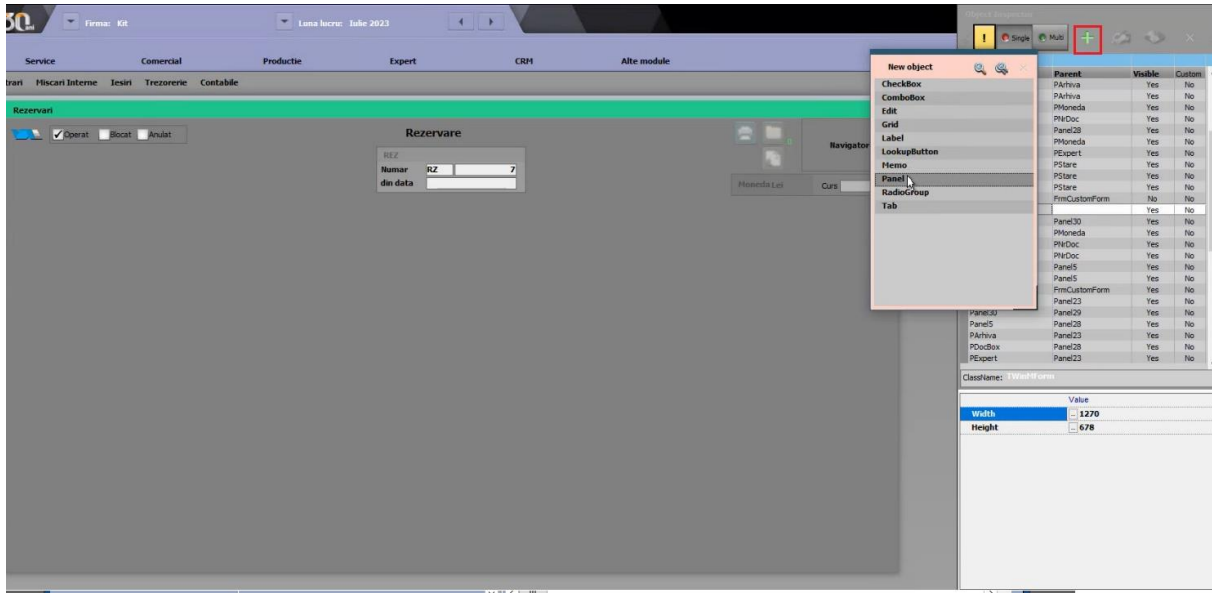
Creare machetă

După accesarea opțiunii din meniu, se va deschide forma, care vine cu câteva controale predefinite.

Intrarea în *modul Design* pe fiecare machetă se face din **WME Action Center** (tasta F2) > Butonul Design.



Din macheta „Object Inspector” se vor adăuga controalele pe machetă. Modul de lucru este descris în detaliu în documentația „Machete configurabile”.



Definire coloane view mare

În view-ul mare se pot defini coloanele vizibile, pornind de la tabelele disponibile.

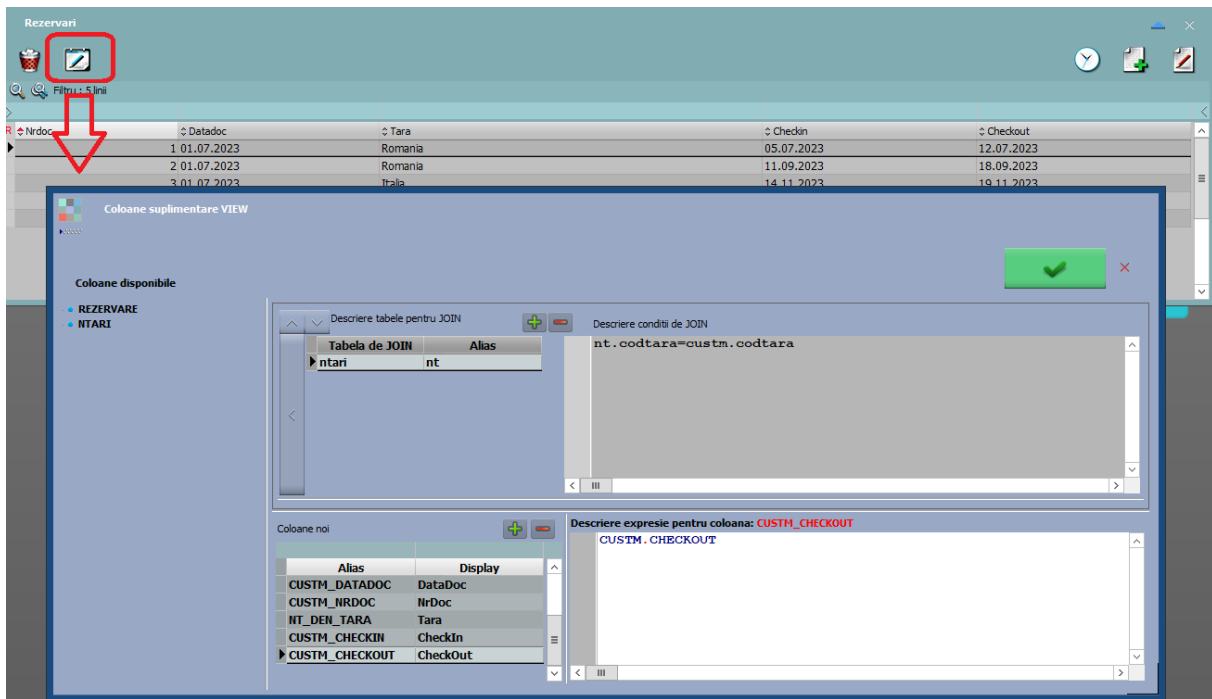


Fig. 9 - Definire coloane view mare

Creare listă

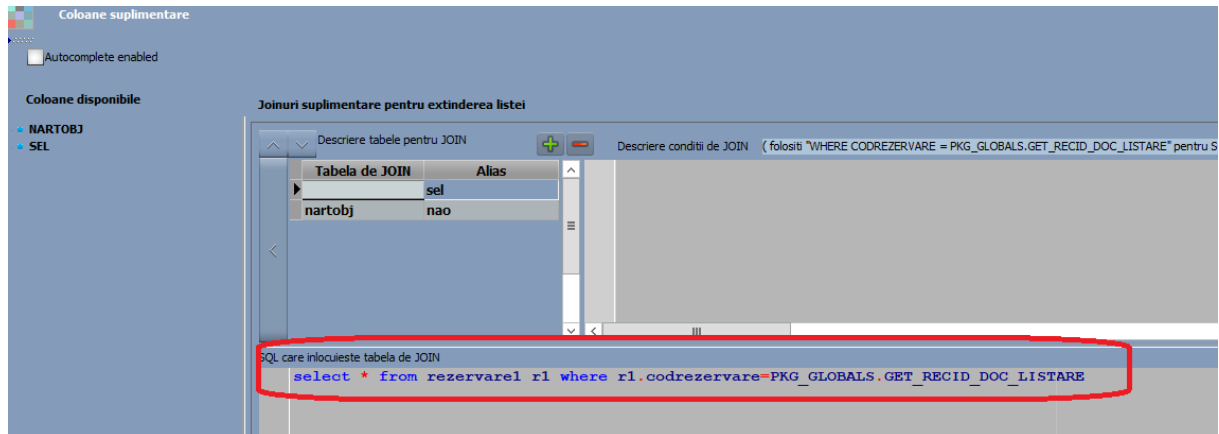
Pe machetele de tip document, va apărea în mod automat butonul de listare. Se poate defini o listă proprie, prin utilizarea unei interogări similare cu:

Sintaxa Oracle

```
SELECT * FROM <TabelaMaster> TM WHERE TM.<CodMaster> = PKG_GLOBALS.GET_RECID_DOC_LISTARE
```

Sintaxa PostGres

```
SELECT * FROM <TabelaMaster> TM WHERE TM.<CodMaster> = PKG_GLOBALS.GET_RECID_DOC_LISTARE(null, null)
```



III. Review-uri document

Rev. 1.0 10.10.2023