

Export plăți în format MT103

În Service > Documente > Export plăți în format MT103 se pot selecta documentele care se doresc a fi plătite și se poate crea un fișier de export cu toate ordinele de plată. Acesta trebuie trimis la banca ce va importa datele primite.

I. Configurări

Pentru generarea mai rapidă a ordinele de plată recomandăm să se completeze contul bancar aferent în Nomenclatorul de parteneri la Contact. Contul folosit este cel bifat pentru „facturare”.

De asemenea, în Constante generale > Import/Export date din/către alte aplicații trebuie setată constanta „Director export plăți furnizori în format MT103” cu calea în care se vor face exporturile de ordine de plată.

II. Funcționare

Pe macheta de „Export plăți către furnizori în format MT103”, pe butonul „**Solduri bănci**” se pot vizualiza toate băncile și soldurile aferente (soldurile sunt calculate la moment, conform tuturor documentelor introduse, indiferent de dată). Dintre aceste bănci se poate selecta cu dublu-click una către care se dorește a se face exportul și aceasta va fi adusă pe macheta principală.

Dacă se dorește introducerea de ordine de plată de o anumită valoare totală, aceasta se introduce la rubrica „**Total alocat pentru plăți**” și, în limita sumei de aici se vor prelua documentele de plată. Dacă se fac preluări mai mari decât suma trecută aici, aceasta va fi scoasă în evidență prin fundal roșu (ca în fig.1). Suma totală a documentelor preluate se completează automat la rubrica „**Total selectat**”.

Pe pagina „**Centralizator pe parteneri**” se pot alege partenerii către care se vor efectua plăți și sumele plătite, urmând ca ulterior să fie detaliate și documentele care se vor stinge.

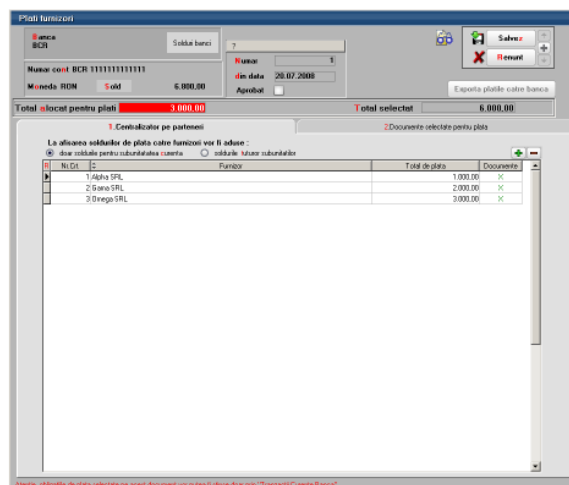


Fig.1

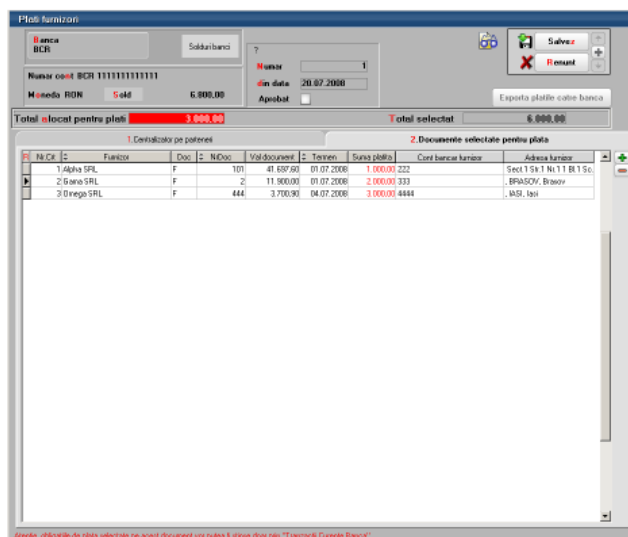
Opțiunea „La afișarea soldurilor de plată către furnizori vor fi aduse” poate fi bifată cu una dintre următoarele variante:

- Doar soldurile pentru subunitatea curentă;
- Soldurile tuturor subunităților.

În funcție de cum este setată această opțiune, la selecția partenerilor către care se vor efectua plăți, soldul de plată afișat va fi valabil doar pe subunitatea curentă sau pe toată firma. Soldul este calculat la zi, conform tuturor documentelor introduse, indiferent de data la care se operează exportul de plăți.

După selecția partenerilor și a sumelor totale de plată pentru fiecare în parte trebuie selectate documentele care se vor stinge. Pentru aceasta trebuie dat dublu-click pe coloana „Documente”. Când valoarea documentelor preuate este egală cu valoarea de plată scrisă inițial, coloana „Documente” se bifează cu „X” în loc de „?”.

După selecția obligațiilor de plată, se populează automat grila de pe pagina a doua: „Documente selectate pentru plată” (vezi fig.2).



The screenshot shows the 'Plati furnizori' (Supplier Payments) window. At the top, there are fields for 'Banca BCR', 'Subunitate', 'Numar cont BCR 11111111111111111111', 'Numar', 'din data 20.07.2008', 'Moneda RON', 'Sold 6.000,00', and 'Aprobat'. Below this, there are two summary rows: 'Total locat pentru plata 3.000,00' and 'Total selectat 6.000,00'. The main table is divided into two sections: '1. Centralizator pe partener' and '2. Documente selectate pentru plata'. The table has columns for 'Nr.Crt.', 'Furnizor', 'Doc.', 'M.Doc.', 'Val.document', 'Termen', 'Suma plată', 'Cont bancar furnizor', and 'Adresa furnizor'. The data rows are:

Nr.Crt.	Furnizor	Doc.	M.Doc.	Val.document	Termen	Suma plată	Cont bancar furnizor	Adresa furnizor
1	Alpha SRL	F	101	41.000,00	01.07.2008	1.000,00	222	Sect 1 Str 1 No 13 B 1 Sc
2	Beta SRL	F	2	11.000,00	01.07.2008	2.000,00	333	BRASOV, Brasov
3	Gamma SRL	F	444	3.700,00	04.07.2008	3.000,00	4444	IASI, Iasi

Fig.2

Aici este prezentată situația detaliată a documentelor plătite. Contul bancar al furnizorului se completează automat, dacă este regăsit în nomenclatorul de parteneri. Dacă acolo nu este, atunci trebuie completat manual pentru a se putea genera ordinul de plată.

Se mai poate lucra și cu selecția directă a obligațiilor din toată lista de facturi de plătit. Fără să fie nimic completat pe „Centralizator parteneri”, pe pagina „Documente selectate pentru plată” pe butonul „+” verde se deschide macheta de preluare obligații de plată unde sunt aduse toate documentele de achitat ordonate după termenul de plată. Aici se pot face ordonări și grupări după Furnizor, Tip document, Număr document, Dată, Termen, Subunitate, Sediul partener. Documentele preluate vor fi centralizate pe prima pagină.

După bifarea opțiunii „Aprobat” se poate genera fișierul pentru trimis la bancă folosind butonul „Exportă plățile către bancă”. După apăsarea acestui buton se deschide



documentul generat în Notepad unde trebuie dat „Save As” (din meniul File) și trebuie salvat folosind opțiunea Unicode de la rubrica Encoding.

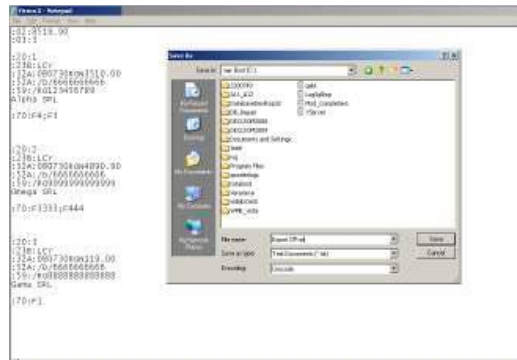


Fig.3

Atenție! Documentele preluate pentru export plăți nu vor putea fi stinse decât în tranzacții curente bancă și doar la banca către care a fost făcut exportul. În celelalte machete de stingere obligații (Casa, Banca – tranzacții curente la alte bănci, Banca – tranzacții în curs, Justificări avansuri de decontare, Compensări, Stingeri datorii ne semnificative) vor fi aduse resturile afectate de aceste exporturi de plăți.

Review-uri document

Rev. 1.0	20.07.2008	Creare document
Rev. 1.1	09.02.2024	Actualizare template