

Liste WinMENTOR ENTERPRISE pe WEB

Aplicația WMEListSrv.exe permite vizualizarea de liste WinMENTOR Enterprise și documente în format HTML de pe browser de internet.

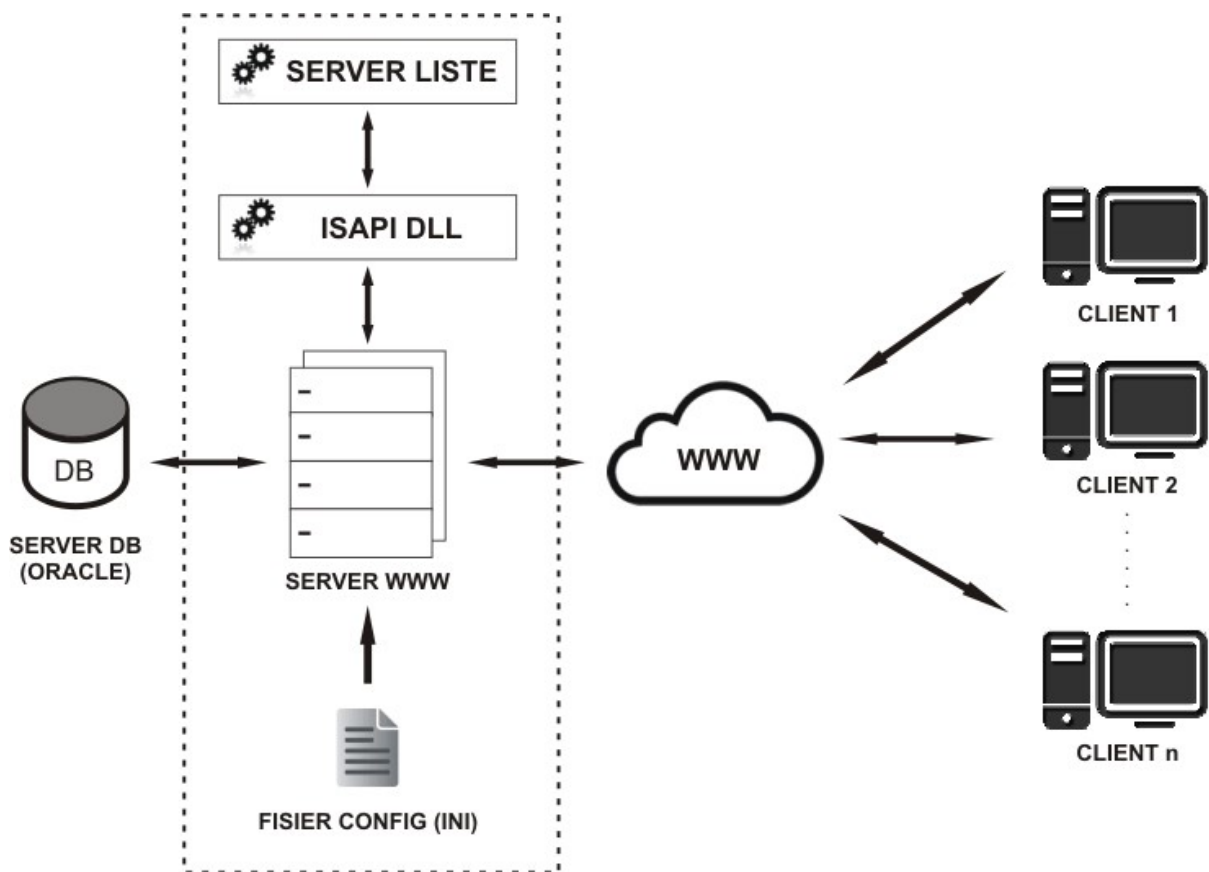


Figura 1.

I. CONFIGURĂRI

Dacă se folosește **Xampp** ca server web, atunci neapărat trebuie să fie pe 32 bit
<https://sourceforge.net/projects/xampp/files/XAMPP%20Windows/5.6.30/xampp-win32-5.6.30-0-VC11-installer.exe/download>

În ?:\xampp\apache\conf\httpd.conf:

- trebuie de comentată (fără # în față) linia *LoadModule isapi_module modules/mod_isapi.so*
- sub linia *AddHandler cgi-script .cgi .pl .asp* trebuie adaugata linia *AddHandler isapi-handler.dll*

Directorul în care se face instalarea trebuie să se numească **wmelisteweb** (?:\xampp\htdocs\wmelisteweb\). E posibil ca pe acesta să fie nevoie să fie date drepturi de scriere deoarece aici se vor crea fișierele HTML pentru listele vizualizate. Acest director trebuie să conțină:

- Executabilele **WMEListSrv10.exe** sau **WMEListSrv50.exe** de generare liste în funcție de tipul de cheie hasp.
- Fișierul de configurare **WMEListeWeb.ini** trebuie setat pe următoarea structură:

[GENERALE]

DirectorLucru=[PATH]

DirectorUpload=[PATH]

FirmaLucru=nume_precurtat_firma1; nume_precurtat_firma2;...;nume_precurtat_firmaN

IPServerListe=127.0.0.1

PortServerListe=9000

DataBase=nume_baza_date

Calea pentru DirectorLucru și DirectorUpload folosește „ \ ” ca separator. Din directoarele de lucru (cel în care se generează listele din WMEnterprise în format HTML) și de upload (cel în care se copie documente în format HTML) se încarcă și se afișează datele. În DirectorUpload se vor crea automat, la prima logare, subdirectoare cu numele firmelor definite în lista FirmaLucru. Ambele directoare trebuie să fie în directorul Wmelisteweb.

FirmaLucru se completează cu denumirile schemelor Oracle ale firmelor pe care se dă acces la vizualizare liste pe web. Separatorul folosit este „ ; ”.

IPServerListe reprezintă IP-ul local al serverului web pe care este lansat WMEListSrv.exe și WMEListeWeb.dll.

DataBase stabilește baza de date Oracle.

- Fișierul **midas.dll**: Trebuie pus în System32 pe Win32 și în System32 și SysWOW64 pentru Win64 (c:\Windows\System32\ și c:\Windows\SysWOW64\). Trebuie înregistrat de sub cont de administrator: în Command Prompt (CMD trebuie lansat cu Run as administrator) se dă următoarea comandă: regsvr32; Exemplu: regsvr32 C:\...\midas.dll.
- Fișierul **qtintf.dll**



- **WMEListeWEB.dll**

Mai este necesar **dbexpoda.dll** pus in System32/ SysWoW64 (sau înregistrat).

Nota! Dacă dă eroare de TNS (*ORA-12514: TNS:could not resolve the connect identifier specified*): click dreapta Mycomputer > Properties > Advanced > Enviroment Variables: variabila se numește TNS_ADMIN iar valoarea este calea către folderul în care este tnsnames.ora; trebuie un logoff / login sau restart ca să citească valoarea. Tnsnames-ul trebuie să fie unic în g:\OraApp\...\network\admin\, să nu mai existe și în alte locații. Dacă variabila TNS_ADMIN nu există, atunci trebuie adăugată.

În **WinMENTOR Enterprise** trebuie definite **joburi de tip server** pentru toate listele care se doresc a fi vizualizate pe web.

II. FUNCȚIONARE

Funcționarea acestui modul presupune pornirea serverului Web și a executabilului WMEListSrv10.exe sau WMEListSrv50.exe pe server și apoi lansarea WMEListeWeb.dll de pe browser client:

<http://127.0.0.1/wmelisteweb/WMEListeWeb.dll>

Se înlocuiește **127.0.0.1** cu adresa / IP-ul global al serverului web și se completează portul setat în ?:\xampp\apache\conf\httpd.conf; ex: Listen 9998:

Ex: <http://192.168.xx.xx:9998/wmelisteweb/wmelisteweb.dll/>

WMEListeWEB.dll se loghează cu utilizator WMEnterprise pe una dintre firmele la care este dat acces prin fișierul WMEListeWEB.ini.



Figura 2.

Alegerea opțiunii „**Generează liste**” are ca efect afișarea listei de joburi de tip server definite pe respectiva firmă. Selecția unui job are ca efect crearea în baza de date Oracle a unui depozit de listă, conversia în HTML și afișarea listei.



Figura 3.

După alegerea opțiunii „**Fișiere urcate**” vor fi afișate denumirile fișierelor HTML urcate pe server în directoarele create pentru fiecare firmă în parte.



Figura 4.

Listele parametrizate sunt următoarele:

ListID și Denumire lista	Tip parametrizare
59 Fisa de cont	ListType := '1'; // luna/an + cont {+ moneda}
4 Iesiri, 22 Note predare , 54 Situatia consumurilor 55 Urmarire plati furnizori 98 Urmarire incasari clienti	ListType := '2'; // luna/an - luna/an
39 Top furniz.- Analitic (lei), 121 Top clienti - Analitic (lei)	ListType := '3'; // an
5 Scadentar clienti, 6 Scadentar furnizori	ListType := '4'; // zi/luna/an
80 Fisa analitica partener, 81 Balanta analitica parteneri, 82Balanta sintetica parteneri, 7 Solduri parteneri	ListType := '5'; // partener
26 Balanta Stocurilor	ListType := '6'; // articol
206 Balanta Stocurilor pe perioada	ListType := '7'; // luna/an - luna/an + articol
Altfel:	ListType := '0'; "info">Aceasta lista nu este parametrizata!

Daca se dorește parametrizarea altor liste, trebuie făcută dezvoltare.

