

ANTECALCUL PREȚURI PRODUCȚIE

Opțiunea „Antecalcul prețuri producție” din Producție > Tehnologie are ca efect evaluarea prețului de antecalcul format din valorile de materiale sau materiale, manoperă și regie din rețelele de producție.

I. CONFIGURĂRI

Procedura se poate lansa dacă sunt mai mulți operatori logați pe firma curentă dar la începerea populării de prețuri în rețete și /sau în nomenclatorul de articole trebuie ca pe firmă să rămână un singur operator (cel curent).

În Constante generale Mentor > Producție > Diverse, trebuie setate **constantele**:

- ✓ “Numărul de luni implicate în analiza prețurilor”: trebuie completată cu numărul de luni pe care se caută prețuri.
- ✓ “Numărul de luni excluse din analiza prețurilor”: trebuie completată dacă se dorește excluderea unui număr de luni de la sfârșitul intervalului de analiză. Valoarea acestei constante trebuie corelată cu cea a constantei precedente (de exemplu, dacă se dorește analiza a 2 luni dar să nu se ia în calcul ultima lună, atunci cele două constante trebuie setate cu valorile 3 și 1). Numerotarea lunilor se face plecând de la luna de lucru.
- ✓ “Tip evaluare prețuri - antecalcul” = Minim/ Mediu/ Maxim: stabilește modul în care se calculează prețul luat în calcul la Antecalcul din prețurile de intrare aduse din perioada analizată.
- ✓ “Antecalcul: Regie prioritara”= nedefinit / suma fixa reteta (*nedefinit*: regia se calculeaza aplicand procentele din nomenclatorul de gestiuni la valoare materiale, respectiv valoare manopera; *Suma fixa reteta*: regia este egala cu suma fixa introdusa pe reteta si in aceasta situatie constanta "La retete, coeficientul de cheltuieli indirecte este ..." trebuie sa fie setata pe "lei pe um principala consumata" sau "lei pe um specifica consumata")

În **nomenclatorul de gestiuni** se pot completa coeficienți de majorare valori de materiale și de manoperă ca în figura următoare:

Figura 1.

În **articole compuse** se stabilește dacă prețul de referință este format doar din valori de materiale (setare recomandabilă pentru articolele de tip semifabricate) sau din valori materiale, manoperă și regie (setare recomandabilă pentru articolele de tip produse).

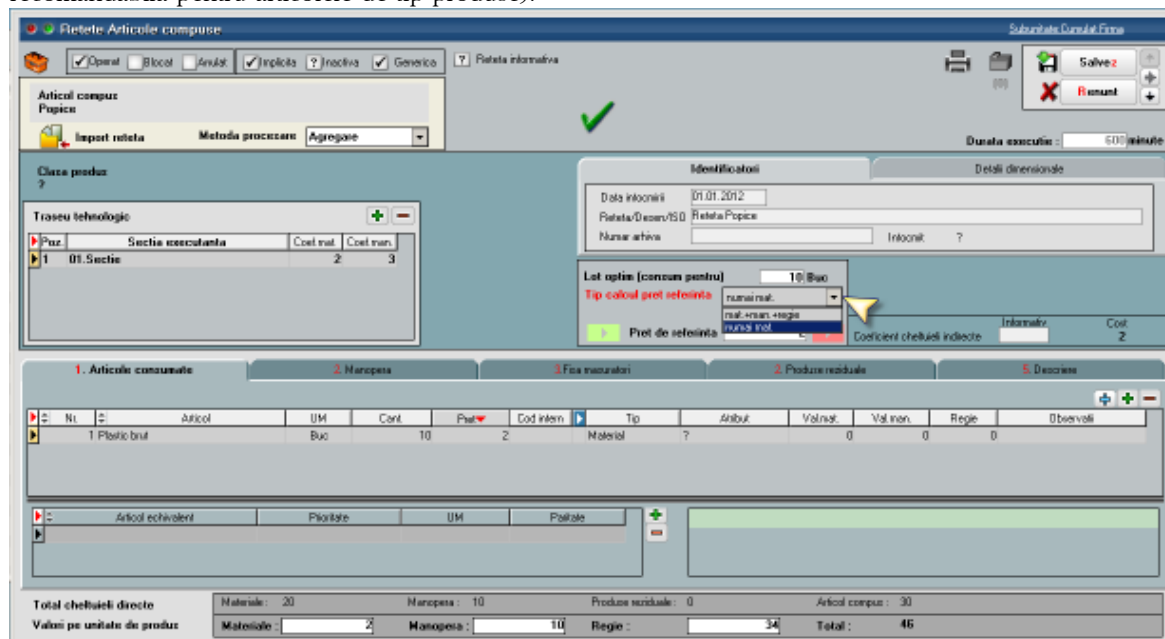


Figura 2.

În **nomenclatorul de articole** se stabilește dacă prețul prestabilit de producție este format doar din valori de materiale sau din valori materiale, manoperă și regie.

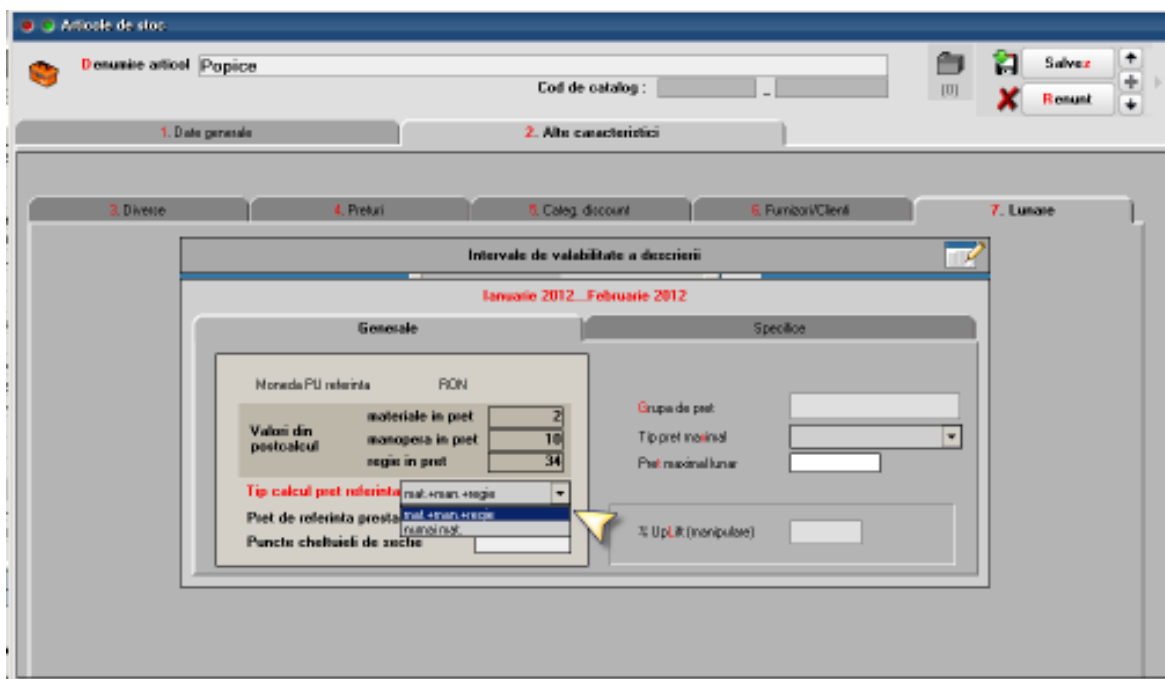


Figura 3.

II. FUNCȚIONARE

La orice rețetă care are componente complexe se caută rețetele aferente ale acestora și așa mai departe, până la nivelul frunzelor din arborele produsului principal. Când se ajunge la acest nivel se calculează prețul semifabricatului și se trece la nivelul anterior. Dacă există mai multe rețete pentru același semifabricat se ia în calcul rețeta generică și, dacă nu există generică, atunci se aplică setarea de la constanta „Tip evaluare prețuri - antecalcul” și se preia prețul minim, mediu sau maxim din toate rețetele active de la respectivul articol.

Macheta de pregătire calcul prețuri de referință este următoarea:

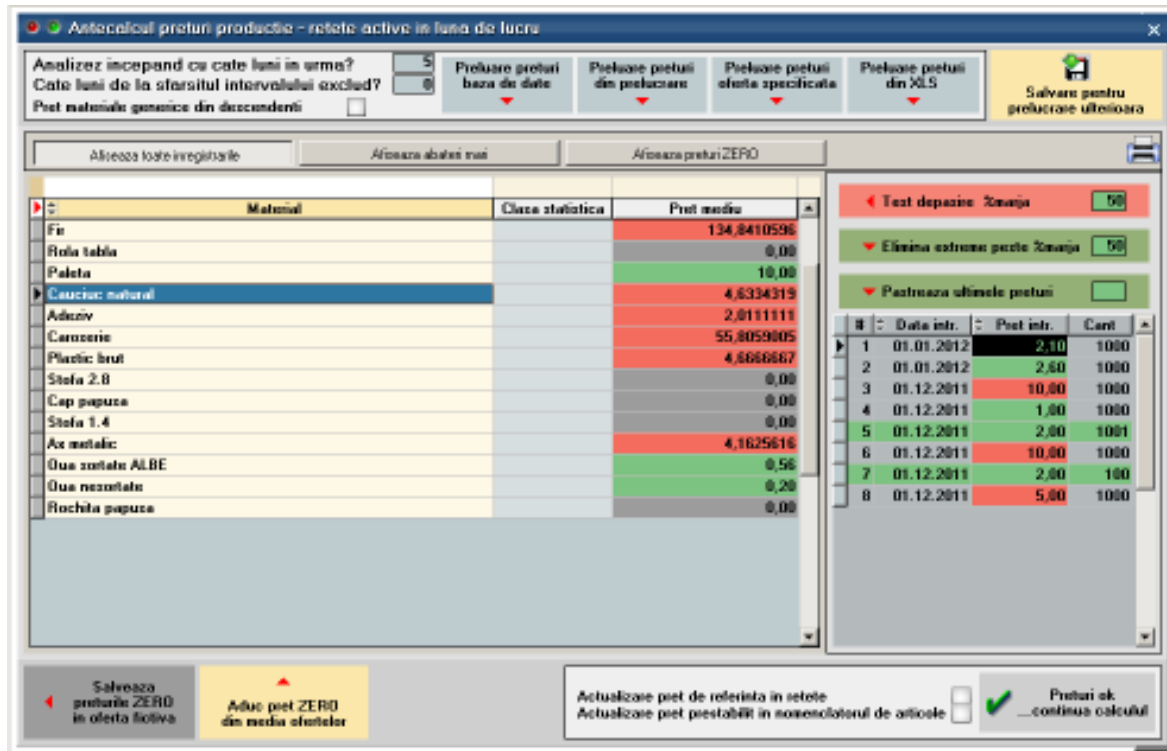


Figura 4.

Câmpurile „Analizez începând cu câte luni în urmă?” și „Câte luni de la sfârșitul intervalului exclud” se completează conform constantelor dar se pot modifica direct pe machetă.

Bifa "**Preț materiale generice din descendenți**" care are ca efect calculul prețului mediu în funcție de prețurile tuturor obiectelor, indiferent de atribute, generate din obiectul fără atribute folosit ca material în rețeta generică.

Opțiunea „**Preluare prețuri din baza de date**” are ca efect parcurgerea stocurilor de pe toată firma, din lunile de lucru setate pe machetă și în funcție de luna de lucru. În urma acestei etape, grila de prețuri de achiziție este populată cu valoarea minimă/medie/maximă a prețurilor găsite în intervalul analizat. Rețetele inactive și cele informative sunt excluse.

Opțiunea „**Preluare prețuri din prelucrări**” are ca efect completarea prețurilor din macheta „Analiză prețuri intrare pentru producție” din Comercial > Furnizori, unde se preiau date în același fel ca mai sus și se salvează pentru preluare pe macheta curentă. Aici se poate desfășura etapa intermediară de analiză prețuri care ulterior se poate importa pe macheta curentă.

Opțiunea „**Preluare prețuri din oferta specificată**” are ca efect aducerea de oferte valabile pentru fiecare articol și permite selecția uneia dintre ele. Astfel se parcurg pe rând toate articolele din grilă.

Opțiunea „**Preluare prețuri din XLS**” are ca efect importul de prețuri din fișiere XLS. Modalitatea de import este descrisă în documentația de Import prețuri pentru antecalcul.

Prețurile populate pe grila din stânga au în partea dreaptă detaliile de prețuri de intrare și cantități din care s-au calculat: „**Preț intrare**”. Aici se pot edita prețuri și aceste modificări au ca efect modificarea mediei din grila principală. De asemenea, se poate edita direct în grila din stânga.

Se poate face o analiză automată a prețurilor populate pe grilă prin utilizarea butonului „**Test depășire % marjă**”. Acesta are ca efect marcarea cu fundal roșu a prețurilor care au diferențe mai mari de X% din prețul minim și cu fundal gri a prețurilor care sunt calculate ca medie din prețuri care au și valori 0. Vizualizarea articolelor cu aceste probleme se poate face utilizând butoanele „**Afișează abateri mari**” și „**Afișează prețuri zero**”.

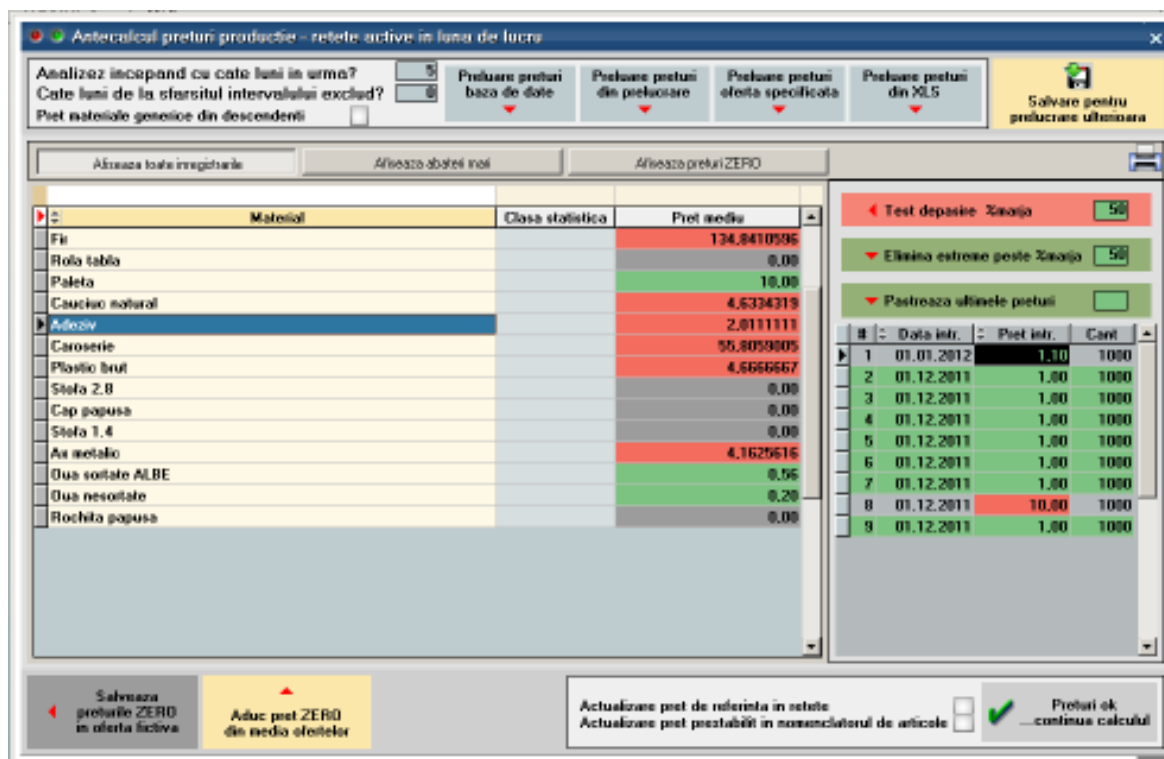


Figura 5.

Prețurile marcate cu roșu în grila din dreapta se pot elimina automat folosind opțiunea „**Elimină extreme peste % marjă**”. Astfel, în grilă rămân doar prețurile verzi, deci cele care respectă marja.

De asemenea, dacă se dorește ca în analiză să fie luate în calcul doar un anumit număr de intrări în stoc (luate în ordinea inversă a intrării în stoc), se poate folosi opțiunea „**Păstrează ultimele prețuri**”.

Prețuri ZERO: În cazul în care în stoc/XLS/prelucrare anterioară nu sunt găsite prețuri sau sunt găsite prețuri 0 **nu** se poate merge mai departe cu calculul prețului de referință pentru că acesta ar fi denaturat. În acest caz se pot importa prețuri din oferte valabile (la data sistemului) folosind butonul „**Aduc preț ZERO din media ofertelor**”. Dacă oferta este în valută, se face conversia în lei la cursul de la constanta „**Bancă pentru balanța în valută**” și din ultima zi din luna de lucru. Dacă sunt mai multe oferte valabile se face media prețurilor.

Dacă nu există oferte valabile din care să fie aduse prețuri pe machetă, se poate utiliza opțiunea „**Salvează prețurile ZERO în oferta fictivă**”. Aceasta generează o ofertă nouă fără partener, fără număr, cu valabilitate extinsă și cu toate articolele care în analiza de prețuri au rezultat cu prețuri 0. Urmează să fie introduse prețuri pe această ofertă și apoi să se revină pe machetă de antecalcul unde să se reia procedura cu „**Aduc preț ZERO din media ofertelor**”.

Pasul următor în calculul prețurilor de antecalcul constă în setarea locului unde să se exporte prețurile calculate: „**Actualizare preț de referință în rețete**” și/sau „**Actualizare preț prestabilit în nomenclatorul de articole**”. În cazul în care se optează pentru transmiterea prețului în nomenclatorul de articole, se actualizează și intervalele de valabilitate aferente.

Abia în acest moment se poate merge mai departe folosind butonul „**Prețuri ok, continuă calculul**”.

Dacă este cazul, se deschide o altă machetă, „**Rețete cu probleme**”, care semnalează diverse probleme de configurare rețete:

- ✓ componenta de tip complex fără rețetă
- ✓ componenta de tip material cu rețetă

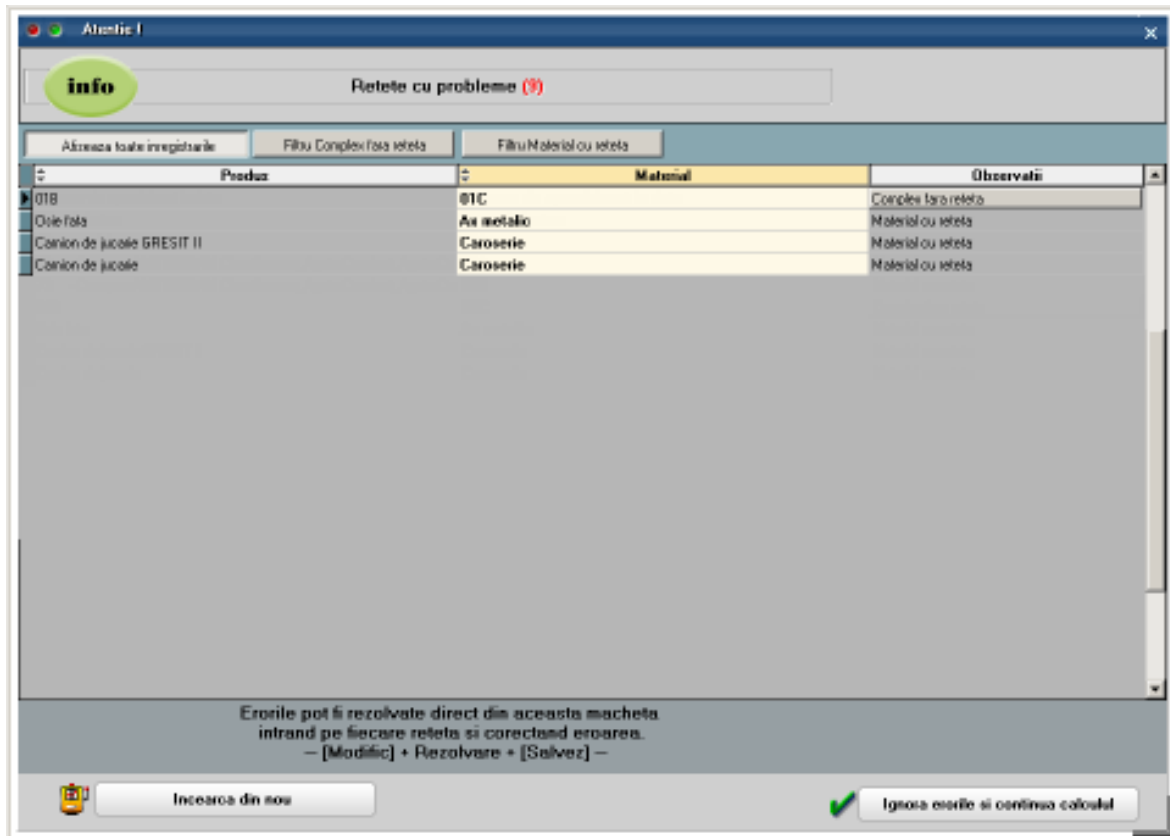


Figura 6.

Din această machetă se pot rezolva eventualele incoerențe deschizând rețetele prin click pe butonul din coloana Observații și linia cu articolul cu probleme. După efectuarea diverselor corecții se poate apăsa pe butonul „**Încearcă din nou**” care reactualizează lista de probleme, sau pe butonul „**Ignoră erorile și continuă calculul**”.

Descriere algoritm de calcul:

Materiale = Cantitate componente de tip complex * Valoare materiale din rețeta generică aferentă / Lot optim + Cantitate componente de tip material * Preț stoc sau ofertă / Lot optim

Manopera = Cantitate componente de tip complex * Valoare manoperă din rețeta generică aferentă / Lot optim + Valoare manoperă rețeta curentă/BPS

Regie = Cantitate componente de tip complex * Valoare regie din rețeta generică aferentă / Lot optim + Valoare regie pentru componente de tip material

Completarea **prețului de referință din rețete** se face în funcție de opțiunea “Tip calcul preț de referință” de la nivel de rețeta. Astfel în prețul final se pot include “doar materiale” sau “materiale + manoperă + regie”.



Figura 7.

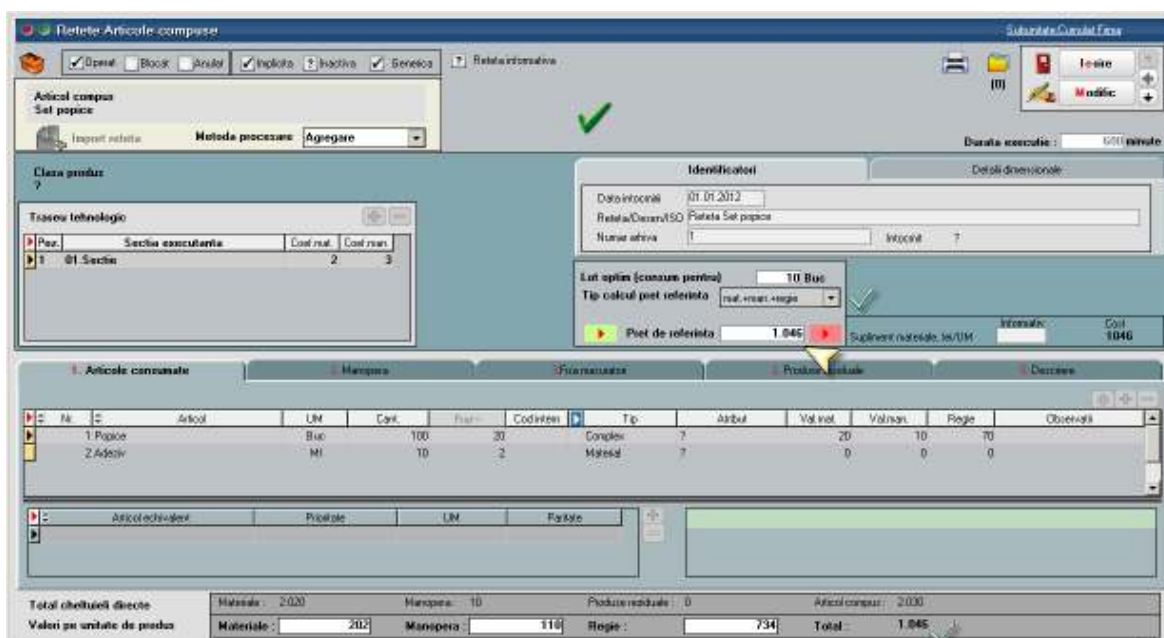


Figura 8.

Completarea **prețului prestabilit** lunar din nomenclatorul de articole se face în funcție de opțiunea “Tip calcul preț prestabilit” de la nivel de articol. Astfel în prețul final se pot include “doar materiale” sau “materiale + manoperă + regie”. Dacă un articol are mai multe rețete, în preț prestabilit se preia prețul de la rețeta generică.

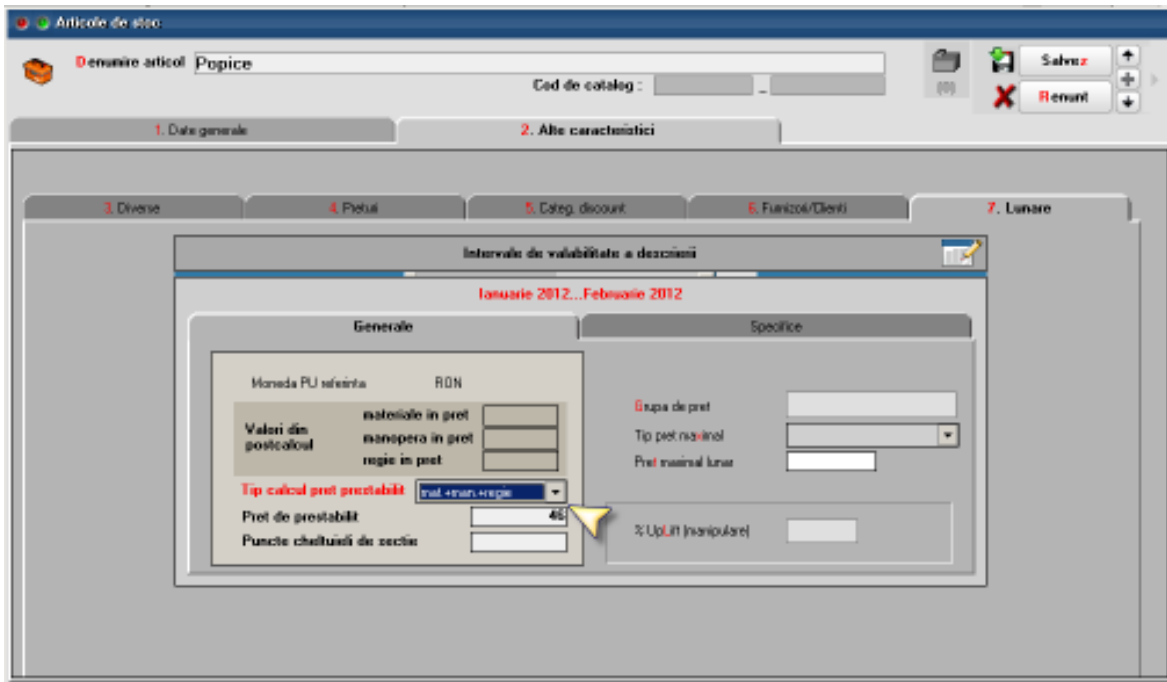


Figura 9.

În cazul în care se lucrează în **sistem LOHN**, se pot marca în rețete materialele care sunt achiziționate în acest sistem și acestea nu sunt luate în calculul valorilor de materiale.

Aproximativ același algoritm se poate aplica și de pe Articole compuse, pe rețetă curentă.

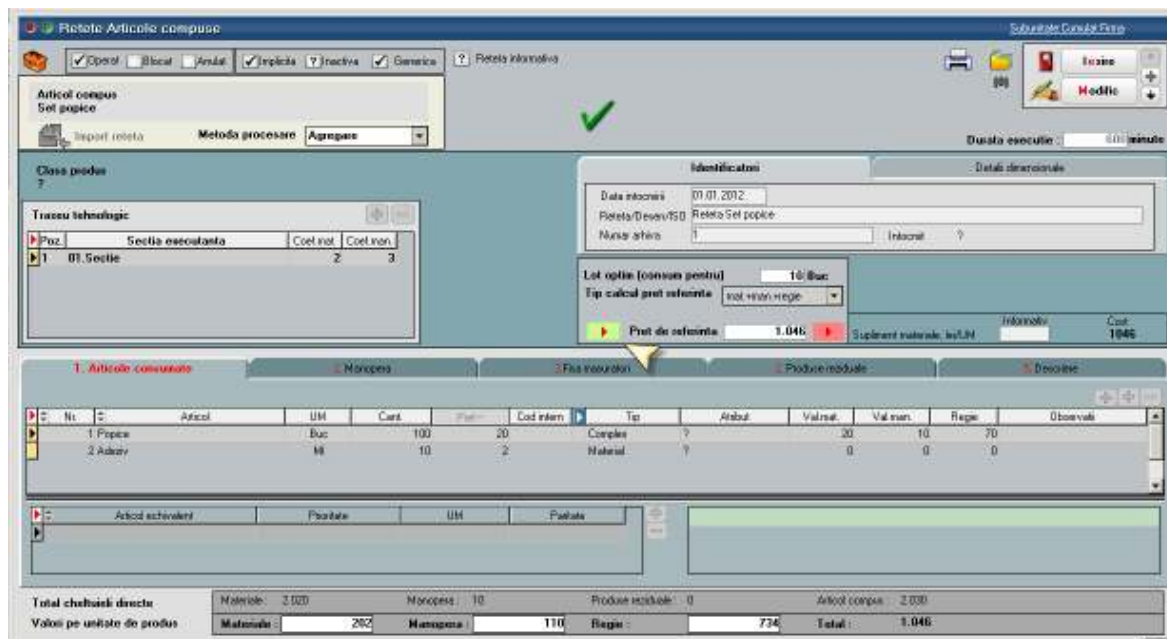


Figura 10.

Diferența constă în faptul că prețurile componentelor de tip complex/reper sunt preluate din prețurile de materiale, manoperă și regie ale rețetelor aferente așa cum sunt acestea, fără a mai fi recalculat. Pentru componentele de tip material se aplică algoritmul descris mai sus.

Prețul de referință din rețete se poate prelua pe notele de predare din luna curentă folosind opțiunea „**Recalcul preț pe note de predare**” din Producție > Execuție. Astfel, toate prețurile de pe notele de predare se vor actualiza cu noile prețuri de referință și apoi vor fi actualizate toate documentele care au preluat stocuri din aceste note de predare.