

Declarația 208 - privind impozitul pe veniturile din transferul proprietăților imobiliare din patrimoniul personal conform OPANAF nr.3763/ 10.12.2013

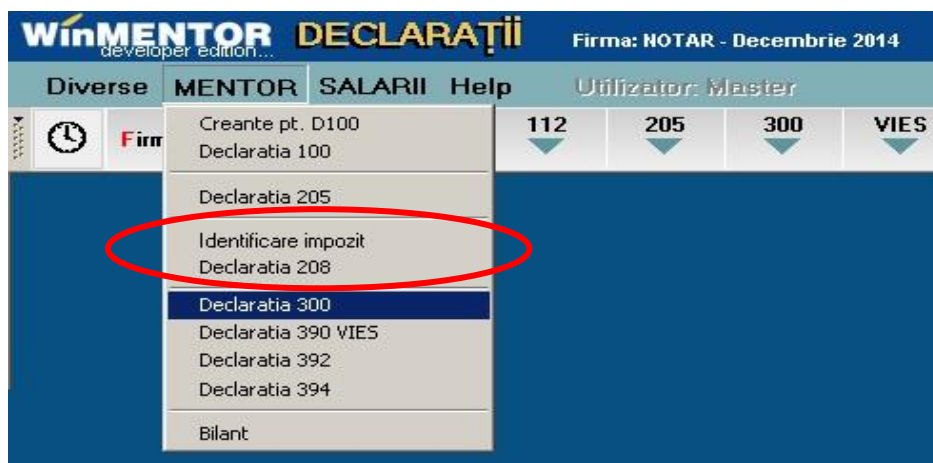


Fig.1

Generarea declarației presupune ca anterior să se facă identificarea articolelor utilizate pentru încasarea impozitului din transferul bunurilor imobiliare, pe bonurile de casa de marcat (vezi figura 2). Absența înregistrărilor în această tabelă va avea ca efect lipsa preluării de date din baza de date, la generarea declarației

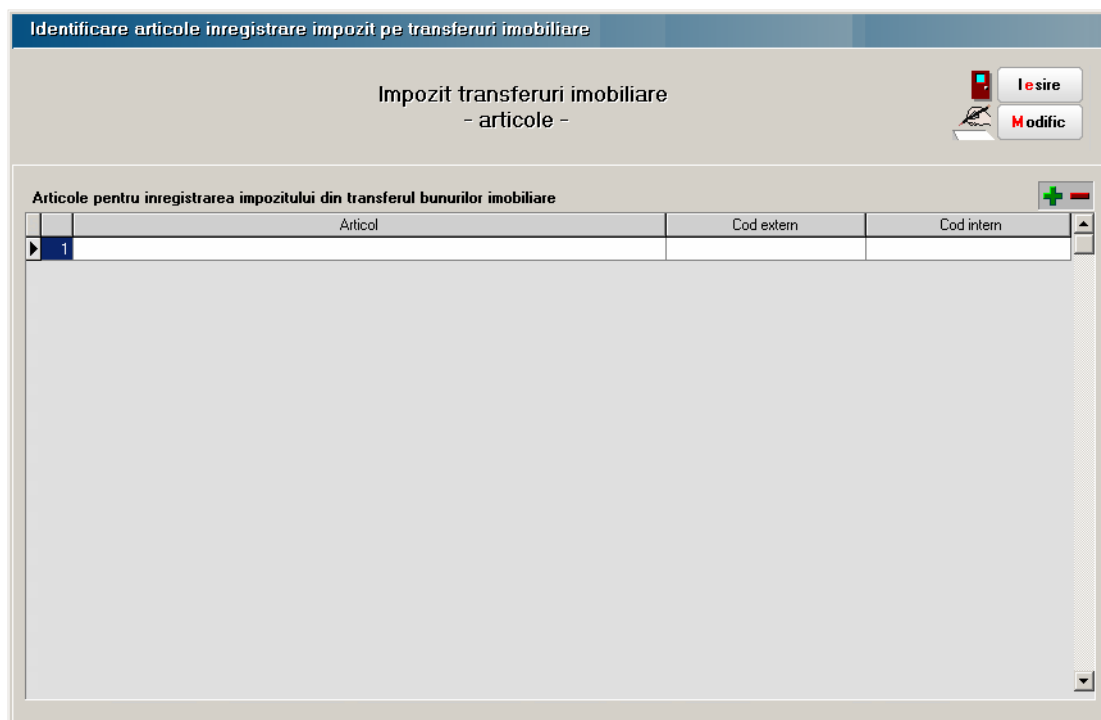


Fig.2

Fig.3

GENERAREA DECLARAȚIEI

Butonul „Generare” este activ doar în etapa de adăugare a declarației.

Selecția lui are ca efect completarea datelor firmei în fereastra corespunzătoare tab.1 - „Firma” și popularea grilei 1 din tab-ul 2 - „Beneficiari”, pe baza bonurilor casei de marcat și a articolelor utilizate pentru înregistrarea impozitului pentru transferuri imobiliare, specificate anterior de utilizator (vezi figura 2).

Pentru completarea declarației ulterior generării, pe parcursul semestrului, se va utiliza butonul „Completare beneficiari” ce este activ doar în etapa de modificare a declarației.

Selecția lui permite actualizarea datelor din grila beneficiarilor de venit cu noi înregistrări preluate dintre bonurile casei de marcat. Se va specifica în fereastra din figura 4, perioada din care se va face noua preluare de date.

Fig.4

Există și posibilitatea completării manuale a grilei beneficiarilor de venit, în cazul în care nu există în baza de date înregistrări care să acopere întreaga perioadă de raportare.

Înregistrările încărcate manual vor primi în coloana „S” (sursa) litera „M”, iar cele preluate din baza de date litera „O”.

Grila a doua, a celeilalte părți contractante, se completează tot timpul manual, neexistând momentan suport în baza de date pentru aceste detalii.